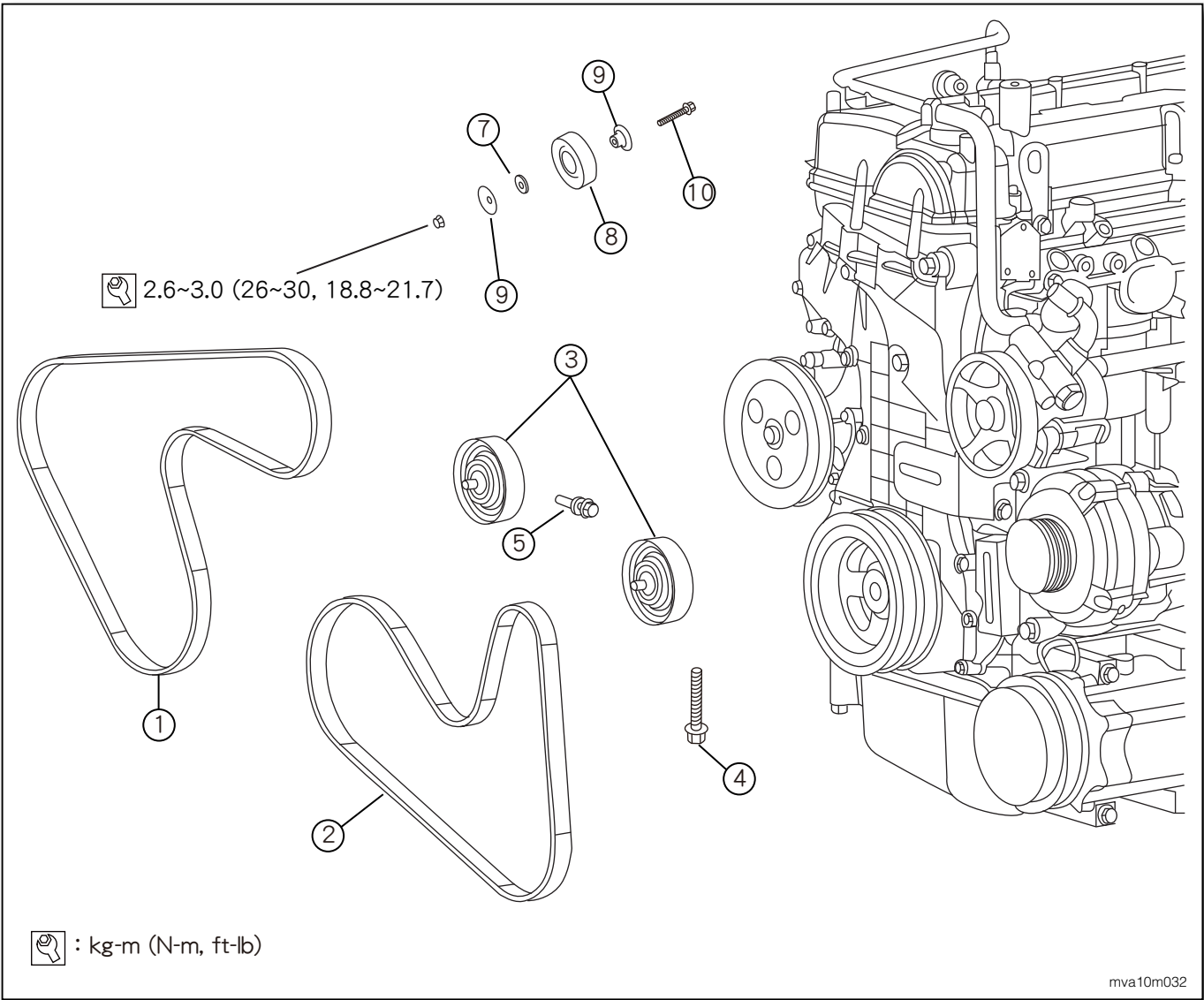


驱动皮带安装



EM

- | | | |
|------------------|----------------|----------|
| 1. 动力转向泵皮带 一长 | 2. 压缩机皮带 一短 | 3. 惰轮总成 |
| 4. 惰轮调整螺栓(动力转向泵) | 5. 惰轮调整螺栓(发电机) | 6. 防尘盖板 |
| 7. 惰轮垫片 | 8. 惰轮 | 9. 惰轮隔离片 |
| 10. 张力调整螺栓 | | |

发动机机构

驱动皮带安装

惰轮组细部组装

安装

1. 按顺序将惰轮隔离片⑤、惰轮④(C型扣环朝发动机侧)、垫片③、防尘盖板②组立，最后用张力调整螺栓⑥与螺母①预锁，待皮带组立后进行惰轮螺母过磅(如图1)。

注意：

- 分解后的惰轮分件顺序须确认。
- 安装前目视①~⑥各分件外观是否异常磨耗。
- 转动检视分件④(惰轮)是否有不顺畅感，若有不顺则进行更换。

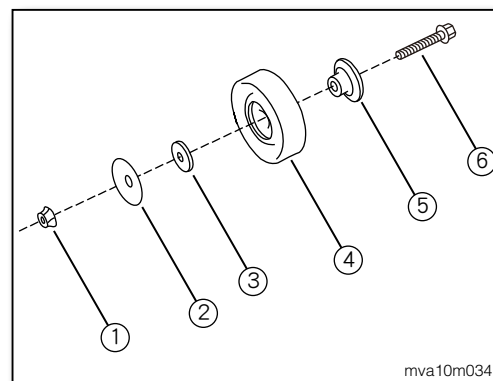


图1

压缩机皮带安装

安装

1. 将压缩机皮带①组立在惰轮上③(如图2)。
2. 调整惰轮螺栓②，用适当套筒扳手锁紧调整螺母，并用皮带张力计确认皮带张力。

皮带张力(张力测量点如图3)：

皮带材质 ^{*1}	新皮带张力	使用过的皮带张力
CR	840 ~ 905N (220 ~ 228 Hz)	670 ~ 840N (200 ~ 220 Hz)
EPDM	840 ~ 905N (235 ~ 244 Hz)	670 ~ 840N (210 ~ 235 Hz)

^{*1}：有关皮带的材质种类，请检查皮带表面的标示（如图2）。

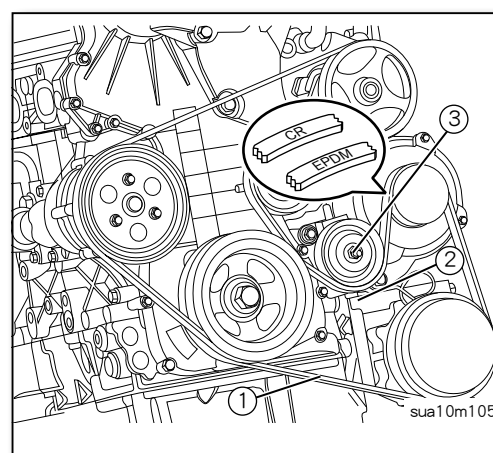


图2

3. 用适当套筒扳手锁紧惰轮中央螺母。

螺母锁紧扭力范围：

2.6~3.0 kg-m (26~30 N·m, 18.8~21.7 ft-lb)

注意：

- 用目视方式检查驱动皮带是否有磨损或破裂。若有，进行更换。
- 检查驱动皮带及皮带盘沟槽是否沾染机油、冷却液或其它液体。若有，清洁处理。

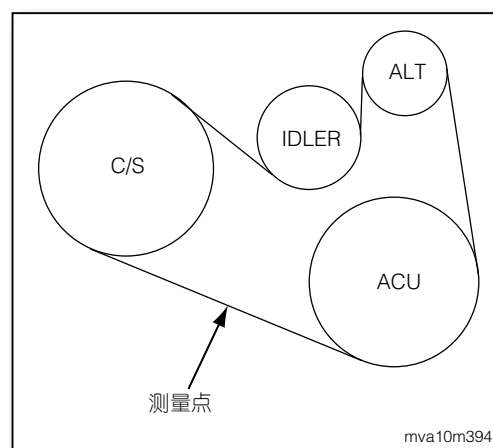


图3

动力转向泵驱动皮带安装

安装

- 1. 将动力转向泵皮带①固定在惰轮③上，布置(如图4)。
- 2. 调整惰轮螺栓②，用适当套筒扳手锁紧调整螺母，并用皮带张力计确认皮带张力。

皮带张力(张力测量点如图5):

皮带材质 ^{*1}	新皮带张力	使用过的皮带张力
CR	440 ~ 493N (250 ~ 265 Hz)	352 ~ 440N (220 ~ 250 Hz)
EPDM	440 ~ 475N (272 ~ 282 Hz)	352 ~ 383N (243 ~ 253 Hz)

^{*1}: 有关皮带的材质种类，请检查皮带表面的标示（如图 4）。

- 3. 用适当套筒扳手锁紧惰轮中央螺母。

螺母锁紧扭力范围:

2.6~3.0 kg-m (26~30 N·m, 18.8~21.7 ft-lb)

注意:

- 用目视方式检查驱动皮带是否有磨损或破裂；若有，进行更换。
- 检查驱动皮带及皮带盘沟槽是否沾染机油、冷却液或其它液体；若有，清洁处理。

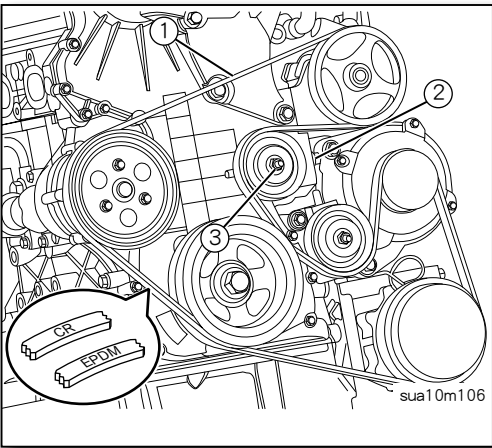


图4

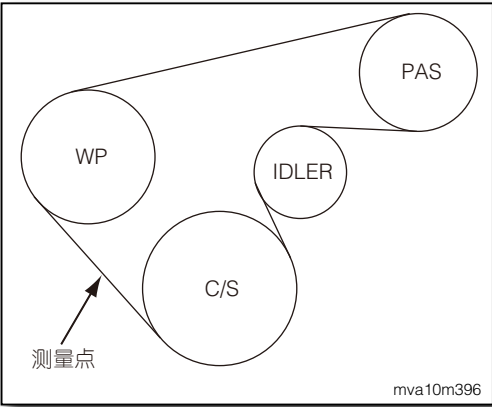


图5